

Цифровое эфирное телевидение в Ярославской области

Первый мультиплекс

Сеть цифрового эфирного телевидения в Ярославской области включает 21 передающую станцию. Строительство полностью завершено, все станции транслируют сигнал, с охватом населения 100%.

Региональная врезка

Вещание региональных телерадиоканалов ВГТРК в составе первого мультиплекса начато в сентябре 2017 года.

Второй мультиплекс

Сеть включает 21 передающую станцию, охват будет составлять 100% населения региона. Завершается модернизация объектов, 2 самые мощные, ведут трансляцию. В настоящее время фактический охват составляет около 82% населения.

Сеть цифрового эфирного телевидения в Ярославской области

Пункт установки радиотелевизионной станции ЦЭТВ	Район установки радиотелевизионной станции ЦЭТВ	РТРС-1	РТРС-2
		ТВК (Частота, МГц)	ТВК (Частота, МГц)
Арефино	Рыбинский	21 (474)	
Волга	Некоузский	21 (474)	57 (762)
Вошажниково	Борисоглебский	52 (722)	
Глебовское	Переславский	52 (722)	
Дубки	Ярославский	39 (618)	36 (594)
Заднево	Пошехонский	21 (474)	
Кукобой	Первомайский	21 (474)	
Дертники	Ростовский	52 (722)	
Любим	Любимский	39 (618)	
Михалково	Пошехонский	21 (474)	
Никола - гора	Первомайский	39 (618)	
Богданово	Даниловский	39 (618)	
Переславль	Переславский	52 (722)	
Понгилово	Тутаевский	39 (618)	
Пужбол	Ростовский	52 (722)	
Ростилово	Даниловский	39 (618)	
Нестерово	Переславский	52 (722)	
Тархов Холм	Переславский	52 (722)	
Углич	Угличский	21 (474)	
Шашково	Рыбинский	21 (474)	
Милодино	Угличский	52 (722)	

Ссылки для скачивания видеороликов о ЦЭТВ

Видео можно скачать через сервис Яндекс. Диск, перейдя по ссылкам:

- <https://yadi.sk/i/5Zwmxxfj3UVi5W> Рекламный ролик о 20 общероссийских обязательных общедоступных телеканалах
- <https://yadi.sk/i/wj63ilYd3UVi5c> Цифровое эфирное телевидение. Сигнал к лучшему!
- <https://yadi.sk/i/HDy4LWJx3UVi5k> В Россию пришло цифровое телевидение (версия 15 секунд)
- <https://yadi.sk/i/dblsPtMt3UVi5v> В Россию пришло цифровое телевидение (версия 30 секунд)
- <https://yadi.sk/i/XXQRqTdk3UVi5z> Стоп Насилие
- <https://yadi.sk/i/pv7kSdkB3UVi63> Приставка для старого телевизора (версия 15 секунд)
- <https://yadi.sk/i/fPvkEJ-03UVi6H> Приставка для старого телевизора (версия 30 секунд)
- <https://yadi.sk/i/mllzYhs03UVi6M> Прогресс не остановить
- <https://yadi.sk/i/PeT3TILt3UVi6R> Двадцать цифровых телеканалов — миллион возможностей

Контакты филиала

Спикер филиала

Директор филиала РТРС «Ярославский ОРТПЦ»

Альберт Владимирович Сазонов

По вопросам взаимодействия

Заместитель директора филиала

Крюков Михаил Николаевич

+7-4852-671707 доб.0703

e-mail: mkryukov@rtrn.ru

Адрес для корреспонденции	Телефон	Почта
150040 г.Ярославль, ул.Володарского, 48	+7-4852-671707	douyaroslavl@rtrn.ru

Центр консультационной поддержки населения в Ярославской области

Специалисты центра консультационной поддержки (ЦКП) РТРС в Ростовской области готовы ответить на вопросы о цифровом телевидении, объяснить, как правильно выбрать и подключить приемное оборудование.

Телефон ЦКП: +7 9056348884

e-mail: skp_yaroslavl@rtrn.ru

График работы: понедельник-пятница с 10:00 до 17:00

Контакты ЦКП можно найти на официальном сайте РТРС.РФ в разделе «Телезрителям».

Вопросы о подключении цифрового эфирного вещания можно круглосуточно задать также по бесплатному номеру федеральной горячей линии: 8-800-220-2002.

Подробную информацию о «цифре» можно найти на специализированном сайте РТРС: РТРС.РФ (для печатных СМИ) <http://yaroslavl.rtrs.ru> (для интернет-ресурсов)

Бесплатное цифровое эфирное телевидение доступно каждому

Сегодня жители Ярославской области могут бесплатно смотреть цифровое эфирное телевидение. Во всех населенных пунктах области доступны в отличном качестве 10 программ пакета цифровых телеканалов РТРС-1 (первый мультиплекс): «Первый канал», «Россия 1», «Матч ТВ», НТВ, «Петербург-5 канал», «Россия К», «Россия 24», «Карусель», «Общественное телевидение России», «ТВ Центр», а также три радиоканала: «Вести ФМ», «Маяк» и «Радио России».

К концу 2018 года жители Ярославской области получат возможность принимать и мультиплекс РТРС-2 (СТС, ТНТ, РенТВ, Пятница, Спас, Домашний, Звезда, ТВ3, Мир, МузТВ).

Цифровое эфирное телевидение – это новый этап развития телевидения во всем мире, который приходит на смену аналоговому телевидению. Аналоговое телевидение значительно уступает цифровому в качестве картинки и звука и при этом требует большого частотного ресурса. Поэтому, дальнейшее развитие «аналога» технически и экономически нецелесообразно. С 2018 года «аналог» будет постепенно вытесняться «цифрой» вплоть до полного отключения, как это уже сделано во многих странах мира. Цифровой эфирный сигнал доступен вне зависимости от удаленности и размера населенного пункта. При этом в отличие от пользователей сетей кабельных и спутниковых операторов зрители цифрового эфирного телевидения не платят абонентскую плату за телепросмотр.

Для перевода сетей телерадиовещания на цифровые технологии в России проводится федеральная целевая программа «Развитие телерадиовещания в Российской Федерации на 2009-2018 годы». В результате этой программы прием обязательных общедоступных телеканалов без абонентской платы станет возможен во всех населенных пунктах России.

В Ярославской области строительством и эксплуатацией цифровой эфирной телесети занимается филиал РТРС «Ярославский ОРТПЦ». Цифровое эфирное вещание осуществляется с включением в каналы «Россия 1», «Россия 24» и «Радио России» в составе первого мультиплекса региональных программ ГТРК «Ярославия». Это позволяет жителям области быть в курсе местных новостей.

Для приема бесплатного цифрового эфирного телевидения достаточно приобрести антенну дециметрового диапазона (коллективную или индивидуальную, наружную или комнатную – в зависимости от условий проживания). Большинство современных телевизоров поддерживают стандарт вещания DVB-T2, в котором транслируются бесплатные мультиплексы. Если телевизор старого образца, потребуется дополнительно установить специальную цифровую приставку. Приобретение пользовательского оборудования для приема цифрового эфирного сигнала – разовая процедура. Антенну, приставку и соединительный антенный кабель можно приобрести в магазинах, торгующих электроникой.

Цифровая передача

Дачники Ярославской области могут бесплатно принимать до 20 телеканалов

Сегодня 100% населения Ярославской области могут бесплатно принимать от 10 до 20 телеканалов в отличном качестве. Для жителей эта цифра стала уже почти привычной. Но не все осознали, что в зону охвата бесплатного цифрового телевидения входят не только места постоянной прописки, но и дачные поселки. Практически полное покрытие страны телесигналом стало возможно благодаря федеральной целевой программе «Развитие телерадиовещания в Российской Федерации на 2009-2018 годы».

Жители России не расстаются с телевидением даже на даче. По данным Mediascope, не смотрят телевизор там всего 1,4% опрошенных (лето 2017 года). При этом в среднем на одной даче – 1,5 телевизора. После труда в огороде тысячи дачников-сезонников спешат отдохнуть за просмотром передач у экранов телевизоров. Грядки-грядками, а новости, «Давай поженимся», «Андрей Малахов. Прямой эфир» и телесериалы – по расписанию.

На 52 млн российских домохозяйств приходится более 27 млн загородных домов (второй показатель в мире после Китая). Оптимальное решение для комфортного телепросмотра в этих домах – цифровое эфирное телевидение.

10 телеканалов первого мультиплекса можно уверенно принимать на территории всей Ярославской области. При этом зрителям доступны региональные программы ГТРК «Ярославия» на телеканалах «Россия 1» и «Россия 24» и радиостанции «Радио России». Помимо ежедневных выпусков «Вести-Ярославия» зрители могут смотреть и местные тематические программы.

10 телеканалов второго мультиплекса до конца 2018 года жители региона уже смотрят в Ярославле, Ростове, Угличе, Мышкине, Рыбинске, Тутаеве, Некоузе и других населенных пунктах, расположенных в зоне охвата радиотелевизионных передающих станций «Дубки» и «Волга». Но уже к концу года второй мультиплекс придет во все дома области. Тогда его смогут увидеть все дачники.

Сеть цифрового эфирного телевидения позволяет людям принимать многоканальное телевидение без абонентской платы и с минимальными расходами на приемное оборудование. Подключение оборудования для приёма цифрового эфирного сигнала – дело нескольких минут. Владельцам новых телевизоров с поддержкой стандарта DVB-T2 (это все телевизоры, произведенные с 2013 года) нужна лишь антенна дециметрового диапазона.

Директор филиала РТРС «Ярославский ОРТПЦ» Альберт Владимирович Сазонов:

Большинство дачников в нашем регионе ездят в свои загородные дома только летом. Им нет смысла устанавливать дорогостоящее оборудование для спутникового приема для просмотра телеканалов, и постоянно платить операторам спутникового телевидения.

Наилучший вариант для дачников – недорогая наружная дециметровая антенна. Необходимо подключить к телевизору антенну с помощью кабеля, направить ее в сторону ближайшей телебашни и запустить автонастройку каналов.

Местоположение ближайшей телебашни можно уточнить с помощью интерактивной карты цифрового эфирного вещания на сайте rtрс.рф. Антенну следует устанавливать как можно выше.

В дополнение к телевизору старой модели, помимо антенны, понадобится цифровая приставка с поддержкой стандарта DVB-T2. В этом случае антенна подключается к приставке, а приставка – к телевизору».

Цифровые телевизоры и приставки доступны в магазинах бытовой электроники. Сегодня на рынке представлены более 2500 моделей телевизоров стандарта DVB-T2. Ассортимент цифровых приставок стандарта DVB-T2 составляет около 400 моделей.

В случае затруднений с настройкой оборудования для приема цифрового эфирного телевидения можно круглосуточно получить помощь, позвонив по телефону федеральной «горячей линии» 8-800-220-20-02 (звонок бесплатный).

Часто задаваемые вопросы о ЦЭТВ (FAQ ЦЭТВ)

Зачем Россия переходит на цифровое эфирное телевидение?

Федеральная целевая программа решает в первую очередь важную социальную задачу – делает доступными и бесплатными для всех жителей России 20 федеральных телеканалов в высоком «цифровом» качестве. Сделать это на базе аналогового телевидения нельзя по причине высоких затрат на его содержание и модернизацию, а также по причине ограниченности свободного радиочастотного ресурса. Для миллионов россиян цифровое эфирное телевидение будет означать улучшение качества жизни и устранение информационного неравенства.

Чем цифровое эфирное телевидение лучше аналогового?

Цифровое эфирное телевизионное вещание позволяет существенно повысить качество изображения и звука, расширить число доступных населению телеканалов, экономить частотный ресурс, а также предоставляет возможность развития новых современных услуг.

В чем преимущество ЦЭТВ от РТРС перед предложениями коммерческих операторов телевидения?

Преимущество цифрового эфирного телевидения РТРС – отсутствие абонентской платы за основные обязательные общедоступные каналы первого и второго мультиплексов.

Почему в моем населенном пункте отключили пакет цифровых телеканалов РТРС-2 (второй мультиплекс)?

Постановлением Правительства Российской Федерации от 29.08.2015 № 911 внесены изменения в федеральную целевую программу «Развитие телерадиовещания в Российской Федерации на 2009-2015 годы», продлевающие срок реализации мероприятия по строительству сети второго мультиплекса до 2018 года. В условиях параллельной аналоговой и цифровой трансляции существенно возрастает финансовая нагрузка на вещателей второго мультиплекса. В целях сокращения расходов телеканалов темпы строительства объектов второго мультиплекса были скорректированы и предусматривают запуск трансляции каналов второго мультиплекса только в городах с населением более 50 тысяч человек. Ранее построенные объекты связи переводятся в режим ожидания до 2019 года.

Когда будет отключено аналоговое телевидение по всей стране?

Принудительного отключения аналоговых телеканалов не планируется. Президент РФ Владимир Путин утвердил изменения в Указе № 715 «Об общероссийских обязательных общедоступных телеканалах и радиоканалах». Редакция документа, определяющего развитие российского телерадиовещания, закрепляет сохранение аналоговой трансляции основных российских телеканалов до 2018 года включительно. Для обеспечения параллельной трансляции в аналоговом и цифровом форматах Правительство Российской Федерации предоставит общероссийским обязательным общедоступным телеканалам и радиоканалам субсидии на цели аналогового эфирного распространения сигнала в населенных пунктах с численностью менее 100 тысяч жителей до 2018 года включительно. Предполагается, что телеканалы при желании смогут продолжить вещание в аналоговом формате и после 2018 года. Аналоговый формат вещания сохранится до тех пор, пока в нем будет необходимость у телезрителей и вещателей.

Какое приемное оборудование необходимо?

Подключение оборудования для просмотра цифрового эфирного телевидения не занимает много времени и не требует специальных навыков и знаний. Для приема ЦЭТВ на новом телевизоре с поддержкой стандарта DVB-T2 нужна лишь антенна ДМВ диапазона. Для старого аналогового телевизора, кроме антенны, нужна специальная приставка (SetTopBox, STB, или просто «цифровая приставка»).

Виды антенн

Внимание: Выбор антенны зависит от многих факторов. Каждый случай следует рассматривать отдельно.

По месту установки

Индивидуальные



Комнатные

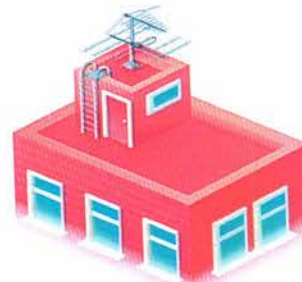
Устанавливаются внутри помещения. Прием возможен в зонах уверенного приема ТВ-сигнала (в прямой видимости от башни). Прием затруднен в деревне, на даче и других удаленных от башни местах.



Наружные

Располагаются на крышах, стенах, балконах зданий. Используются в жилых и загородных домах, дачах, вне зон прямой видимости телебашни. Подходит для местности с плотной застройкой и сложным ландшафтом.

Коллективные



Расположены на крыше дома. Обеспечивают ТВ-сигналом весь дом. Используются в многоквартирных домах, в т.ч. в условиях плотной многоэтажной застройки.

По типу усиления сигнала



Активные

Усиливают сигнал за счет особенностей конструкции и с помощью электронного усилителя.

Усилитель может быть смонтирован внутри корпуса антенны или отдельно от него.

Питание от бытовой электросети с помощью адаптера (блока питания).

Усилители ТВ-сигнала

Коэффициент усиления антенны измеряется в децибелах (дБ). Чем выше значение — тем лучше способность антенны усилить ТВ-сигнал.

Но не всегда большое усиление приведет к лучшему изображению.

Усиление должно соответствовать месту установки антенны и расстоянию до телебашни.

Для наилучшего приема ТВ выбирайте антенны с усилением не более 30 дБ.



Пассивные

Принимают и усиливают сигнал за счет своей конструкции (геометрии).

Не подключаются к электросети и не имеют активных элементов усиления: не вносят собственных помех и шумов в ТВ-сигнал.

Подходят для приема ТВ-сигнала на небольшом расстоянии от башни.



Пассивные малогабаритные комнатные антенны

Подходят для приема ТВ-сигнала на небольшом расстоянии от передающей башни.

Подходят в условиях малоэтажной застройки, на высоте более 10 метров.



Пассивные

с высоким коэффициентом усиления

Используются для приема в сельской местности при значительном удалении от башни.

Усилитель — источник собственных шумов.

Могут возникать помехи и искажения: при использовании в зоне и без того уверенного телеприема; при использовании низкокачественных усилителей неизвестных фирм и изготовителей; при неправильном выборе усилителя с очень высоким усилением.

По диапазону принимаемых частот



Метровые

⚠ Подходят для приема только аналоговых ТВ-каналов

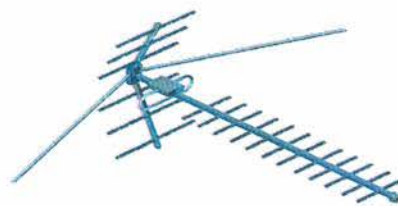
Принимают метровые волны (МВ) в диапазоне очень высоких частот 30–300 МГц (волны от 10 до 1 м)



Дециметровые

⚠ Подходят для приема только цифрового эфирного ТВ

Принимают дециметровые волны (ДМВ) в диапазоне ультравысоких частот 300–3000 МГц (волны от 1 до 0,1 м).



Всеволновые

Принимают как аналоговое, так и цифровое эфирное ТВ

Наиболее востребованы в России, потому что телеканалы транслируются как в метровом, так и в дециметровом диапазонах



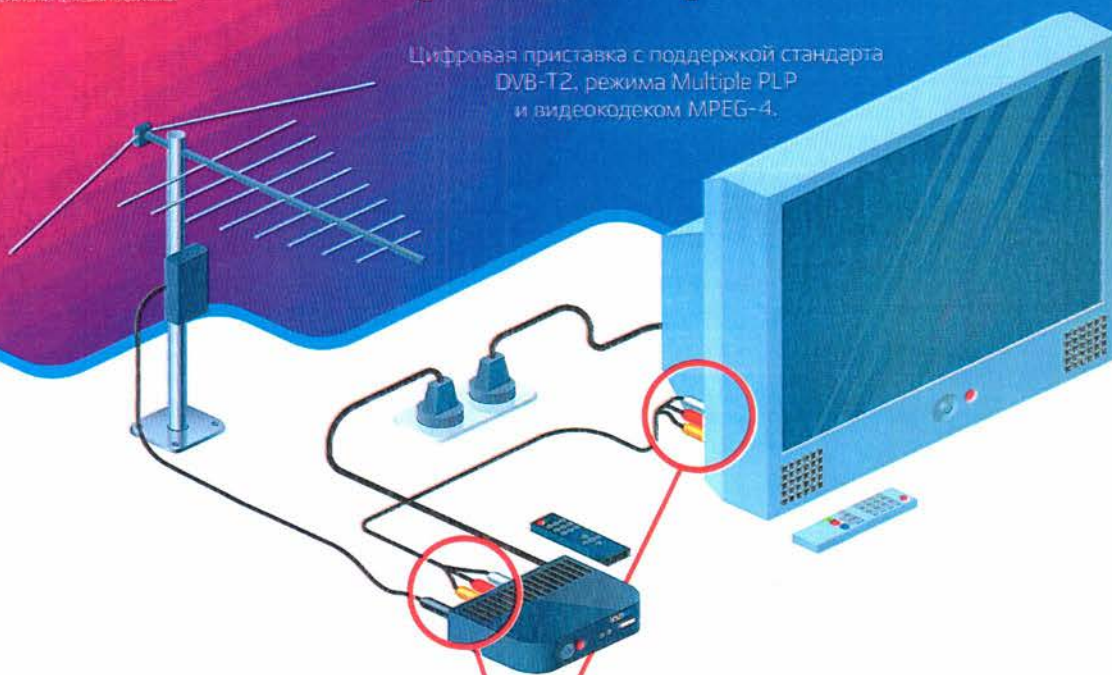
Сборка антенны обычно подробно описана в паспорте изделия или на упаковке. **Внимательно прочтите инструкцию перед началом сборки, а лучше — до покупки!** Обратите внимание на рекомендуемое место установки антенны и порядок подключения ее к телевизору.

Рекомендуемые технические требования к индивидуальным антеннам

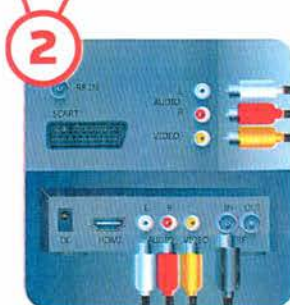
Технические требования	Зона приёма телевизионного сигнала		
	Благоприятные условия приёма	Сложные условия приёма	Граница зоны обслуживания
Коэффициент шума телевизора или приставки, не более	7 дБ	7 дБ	7 дБ
Коэффициент усиления приёмной антенны (относительно полуволнового диполя), не менее	4 дБд	10 дБд	12 дБд
Пространственная помехозащищённость антенны, не менее	8 дБд	10 дБд	16 дБд
Наличие антенного усилителя	Нет	Нет	Да
Коэффициент шума антенного усилителя, не более	—	—	3 дБ
Коэффициент усиления антенного усилителя	—	—	20–30 дБ (не более)

Настройка приставки

Цифровая приставка с поддержкой стандарта DVB-T2, режима Multiple PLP и видекодеком MPEG-4.



1
Отключите электропитание телевизора.



2
Подключите антенный кабель к антенному входу цифровой приставки. Подключите видео- и аудио кабель к соответствующим разъемам на телевизоре и цифровой приставке.



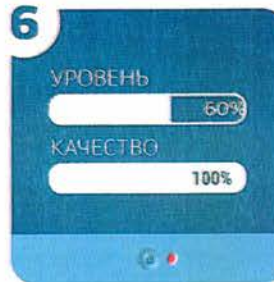
3
Подключите электропитание и включите телевизор.



4
Выберите в меню телевизора источник входного сигнала: HDMI, AV, SCART или др.



5
Произведите автоматический или ручной поиск цифровых телевизионных программ, используя инструкцию по эксплуатации.



6
Убедитесь, что уровень сигнала не менее 60%, качество сигнала — 100%.

Настройка телеканалов в режиме автопоиска

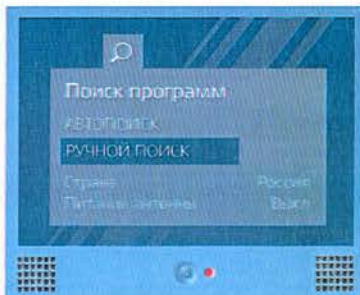


Нажмите на пульте приставки кнопку «info». Перейдите к разделу «настройка каналов» — «автопоиск».

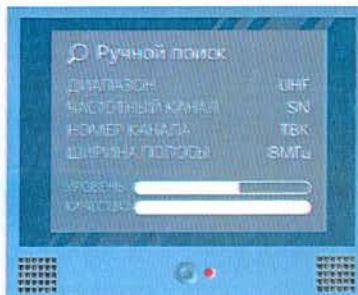


Дождитесь, пока система автоматически найдет все необходимые каналы.

Настройка телеканалов в ручном режиме



В меню перейдите к разделу настройка каналов. Выберите «Ручной поиск». В этом случае необходимо ввести номер канала или частоту.



Введите: Диапазон — UHF;
Частотный канал — SN; Номер
телевизионного канала (ТВК);
Ширина полосы (или полоса
пропуска) — 8 МГц

Как подключить цифровое эфирное ТВ

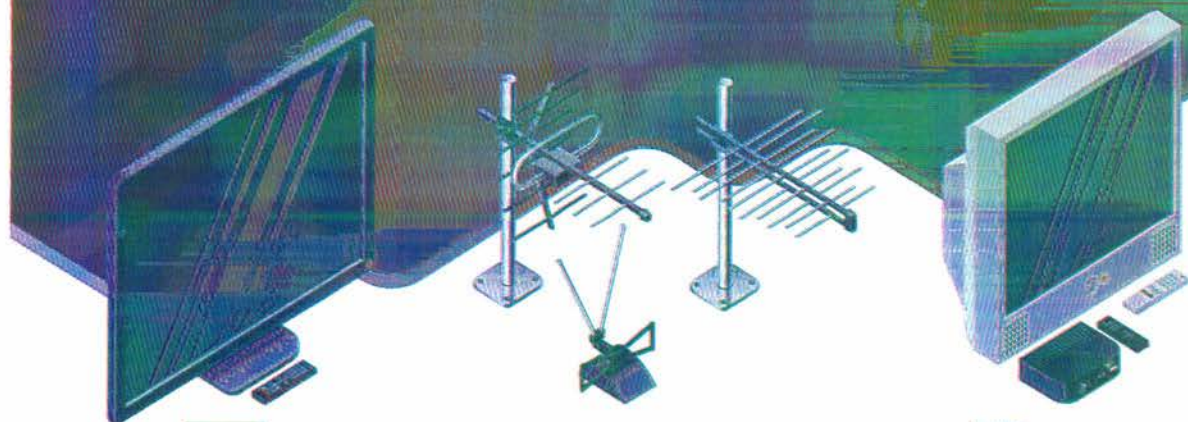


СХЕМА А

**Современный
телевизор**

DVB-T2
видекодек MPEG-4
режим Multiple PLP

Дециметровая
или всеволновая
антенна

СХЕМА Б

**Телевизор +
цифровая приставка**

DVB-T2
видекодек MPEG-4
режим Multiple PLP

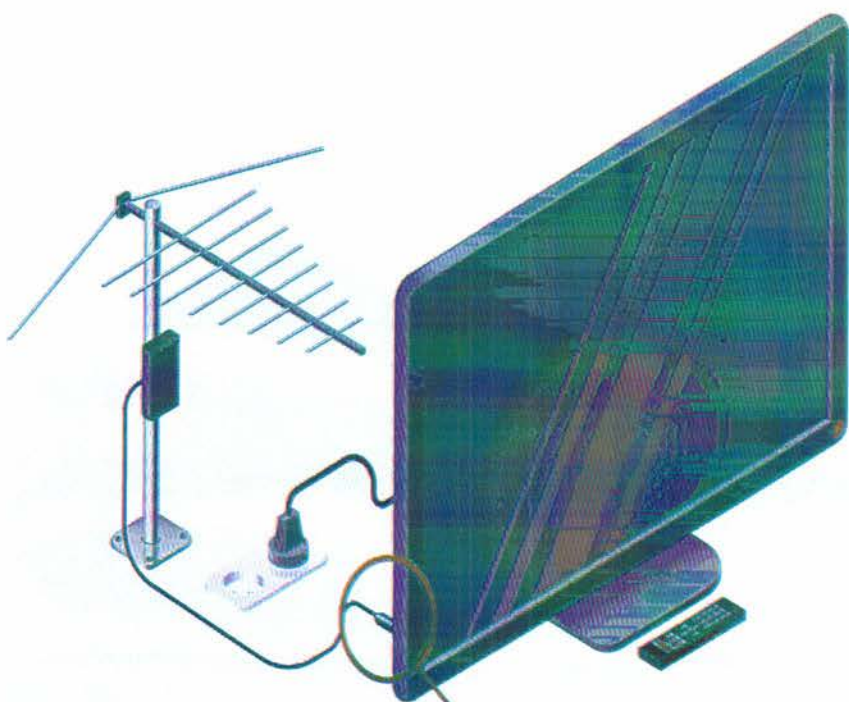


СХЕМА А

Подключение современного телевизора



Отключите



Подключите антенный



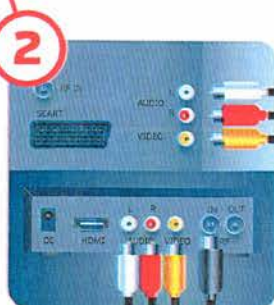
Подключите

схема

Подключение с помощью цифровой приставки



Отключите электропитание телевизора.



Подключите антенный кабель к антенному входу цифровой приставки. Подключите видео- и аудио кабель к соответствующим разъемам на телевизоре и цифровой приставке.



Подключите электропитание и включите телевизор.



Выберите в меню телевизора источник входного сигнала: HDMI, AV, SCART или др.



Произведите автоматический или ручной поиск цифровых телевизионных программ, используя инструкцию по эксплуатации.

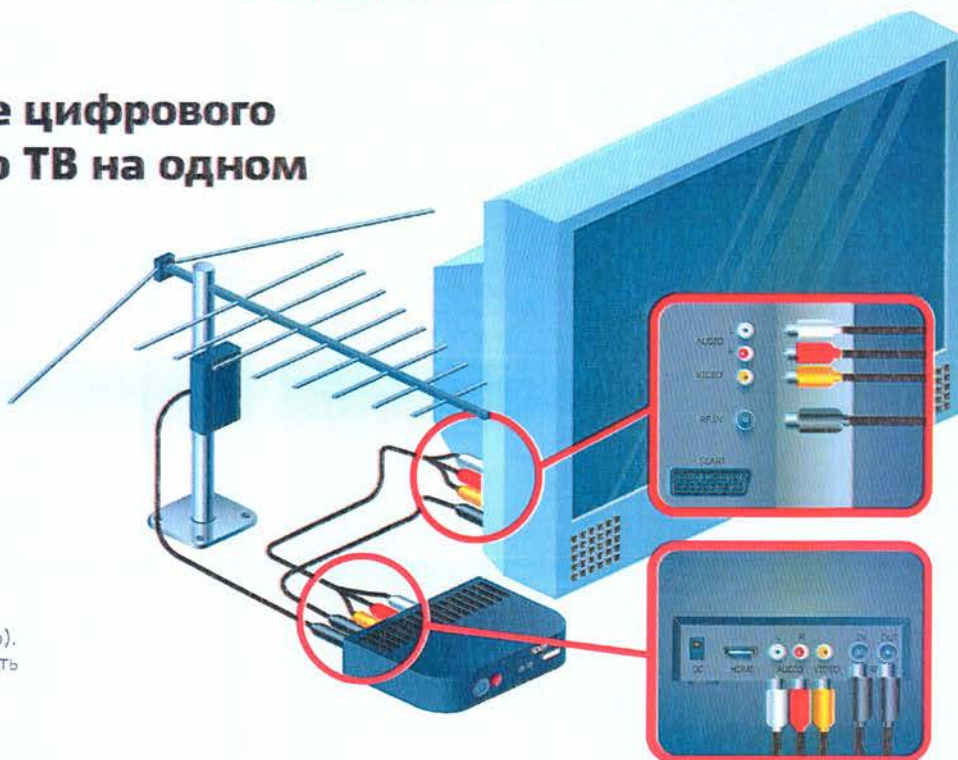
❗ Если на разных телевизорах вы хотите смотреть разные каналы, то необходимо приобрести приставку к каждому телевизионному приемнику.

Подключение цифрового и аналогового ТВ на одном телевизоре

Для настройки аналогового ТВ в дополнение к цифровому необходимо соединить дополнительным антенным кабелем разъем цифровой приставки с разъемом телевизора.



Можно использовать разветвитель сигнала (сплиттер). Разветвитель позволяет сохранять связь телевизора с антенной и принимать аналоговое ТВ при отключении приставки.



В большинстве цифровых телевизоров (и в приставках) есть встроенный индикатор уровня и качества сигнала. Он позволит оптимально настроить антенну на прием цифрового эфирного сигнала.

8-800-220-20-02

ЕДИНЫЙ
ИНФОРМАЦИОННЫЙ ЦЕНТР
ЗВОНОК ПО РОССИИ БЕСПЛАТНЫЙ

РТРС.РФ



КАК ПОДКЛЮЧИТЬСЯ
К ЦИФРОВОМУ ЭФИРНОМУ
ТЕЛЕВИДЕНИЮ



ДЛЯ ПРИЕМА ЦИФРОВОГО ЭФИРНОГО ТВ
ВАМ ПОНАДОБЯТСЯ

ДОСТУП К СИСТЕМЕ КОЛЛЕКТИВНОГО
ПРИЕМА ТЕЛЕВИДЕНИЯ

ИЛИ

ТЕЛЕВИЗИОННАЯ АНТЕННА
ДЕЦИМЕТРОВОГО (ДМВ) ДИАПАЗОНА



СПЕЦИАЛЬНАЯ ЦИФРОВАЯ
ПРИСТАВКА К ТЕЛЕВИЗОРУ (SET TOP
BOX, ЦИФРОВОЙ ЭФИРНЫЙ
РЕСИВЕР) С ТЮНЕРОМ
DVB-T2/MPEG-4 И ПОДДЕРЖКОЙ
РЕЖИМА MULTIPLE PLP

ИЛИ

ЦИФРОВОЙ ТЕЛЕВИЗОР С ТЮНЕРОМ
DVB-T2/MPEG-4 И ПОДДЕРЖКОЙ
РЕЖИМА MULTIPLE PLP



ВНИМАНИЕ:

ОБОРУДОВАНИЕ СТАНДАРТА DVB-T
НЕ ПОДДЕРЖИВАЕТ СТАНДАРТ DVB-T2

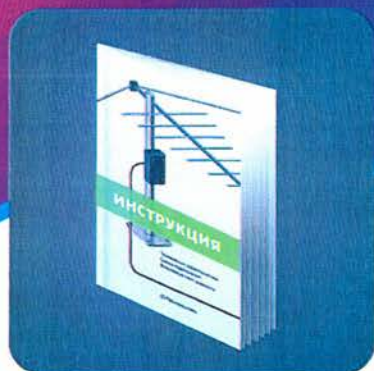
СХЕМА ПОДКЛЮЧЕНИЯ ПРИСТАВКИ

Подключите телевизор к цифровой приставке через видео- и аудиокабели.
Подсоедините цифровой ресивер к антенне через антенный кабель.
Включите автопоиск каналов – телевизор настроится на соответствующий цифровой эфирный канал.
При настройке на канал в ручном режиме необходимо указать частоту канала (например: 35 ТВ канал, 586 МГц). Узнать номер канала и его частоту можно на сайте rtrc.rf.
Весь мультиплекс занимает полосу одного телевизионного канала.
В большинстве цифровых телевизоров (и приставках) есть встроенный индикатор уровня и качества сигнала, что позволит оптимально настроить вашу антенну на прием цифрового эфирного сигнала (см. Инструкцию по эксплуатации к телевизору).



Для приема цифрового эфирного телевидения на значительном удалении от передающего телецентра рекомендуется использовать индивидуальные наружные антенны дециметрового диапазона с высоким коэффициентом усиления, разместив их на максимально возможной высоте.

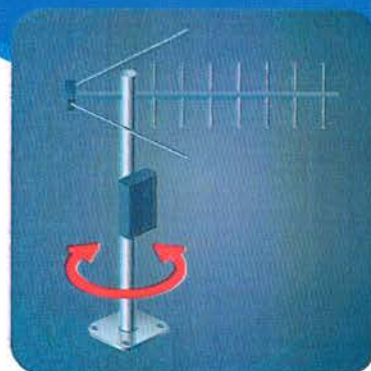
Сборка, установка и настройка антенны



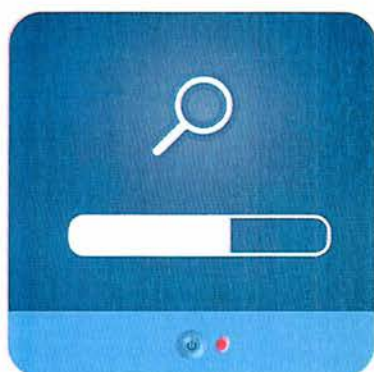
Внимательно прочтите инструкцию перед началом сборки, а лучше — до покупки! Обратите внимание на рекомендуемое место установки антенны и порядок подключения ее к телевизору.



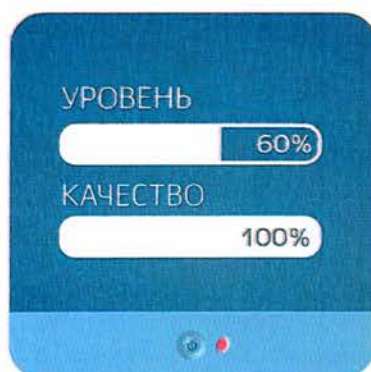
Не забудьте выбрать кабель! Для телевизионных антенн необходимо применять кабель с волновым сопротивлением 75 Ом. Эта цифра указывается на самом изделии. Чем кабель плотнее и толще, тем лучше.



Сориентируйте антенну в сторону башни Узнайте, где находится ближайшая башня на сайте карта.ртрс.рф и направьте антенну в ее сторону.



Запустите поиск каналов Перейдите в меню к разделу «настройка каналов» (автоматическая или ручная).



Следите за показателями уровня и качества сигнала на телеэкране Поворачивайте антенну, ориентируясь на шкалы интенсивности и качества телесигнала. Уровень сигнала — не менее 60%, качество — 100%.

Основные сценарии приема

3–10 км от башни

Квартира на верхнем этаже многоэтажки на небольшом расстоянии от телебашни. Используйте антенну без усилителя. Если башня видна из окна, сигнал можно принять даже на комнатную антенну. Если башня не видна из окна, установите наружную антенну на крыше и направьте в сторону башни. Или примените направленную комнатную антенну.



10–30 км от башни

10–30 км от башни

Установите на крыше наружную антенну с усилителем. Если Вы живете на последних этажах высокого дома и окна обращены в сторону башни, будет достаточно установить антенну за окном.

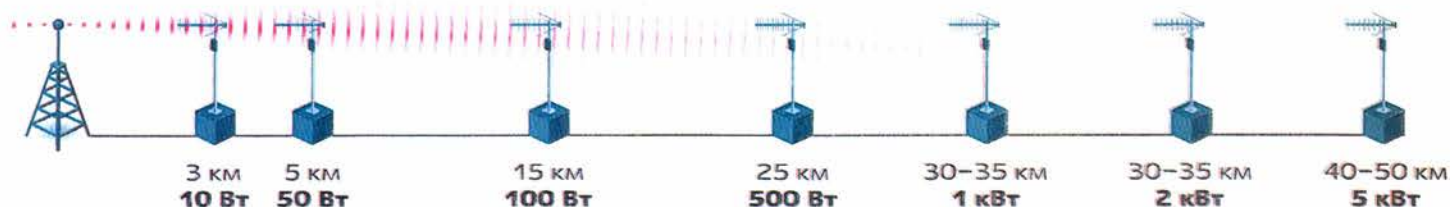


30–50 км от башни

Нужна наружная антенна с усилителем. Направьте ее в сторону ближайшей башни.



Радиус зоны охвата цифрового передатчика



Обратите внимание, что расстояния рассчитаны, исходя из максимально идеальных условий приема (высота подвеса приемной антенны — 10 м, равнинная местность, башня в прямой видимости)

Что делать, если сигнал неустойчивый?

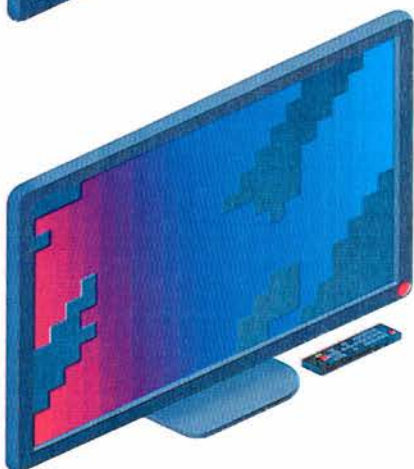


Сигнала нет совсем

Узнайте, нет ли в Вашем населенном пункте кратковременных отключений трансляции

Если хотя бы у одного соседа цифровое эфирное ТВ принимается, значит, проблема скорее всего в приемном оборудовании, проверьте исправность приемного оборудования — состояние антенн, кабеля, всех соединений

Если телесигнала нет у всех жителей населенного пункта, сообщите об этом на горячую линию



Изображение рассыпается

Если на антенне включен усилитель, попробуйте его отключить или уменьшить усиление: вблизи от башни усилитель может ухудшить изображение из-за переусиления сигнала

Проверьте:

- не размещена ли приёмная антенна вблизи экранирующих поверхностей (например, крыша из металлочерепицы)
- нет ли вблизи активных источников помех (линий электропередач, посторонних передающих объектов)
- не используют ли соседи несертифицированные антенны или антенны с включённым и неисправным усилителем (это может создавать помехи при приёме)

Решение проблем с приемом телесигнала



Отражение сигнала

Если ТВ временами пропадает, то принимаемый сигнал может быть отражённым.

Решение: сориентируйте антенну в сторону башни или на более эффективный источник отраженного сигнала (например, на стену соседнего дома).



Переусиление сигнала

Усилитель на антенне не всегда улучшает качество приема ТВ. Вблизи башен, на которых установлены мощные передатчики, лучше использовать антенны без усилителя.

Решение: попробуйте отключить усилитель или уменьшить усиление.



Неисправность антенны и кабеля

При длительном использовании приёмная антенна и кабель могут выйти из строя. На их исправность могут повлиять неблагоприятные погодные условия: сильный ветер, гроза, мороз.

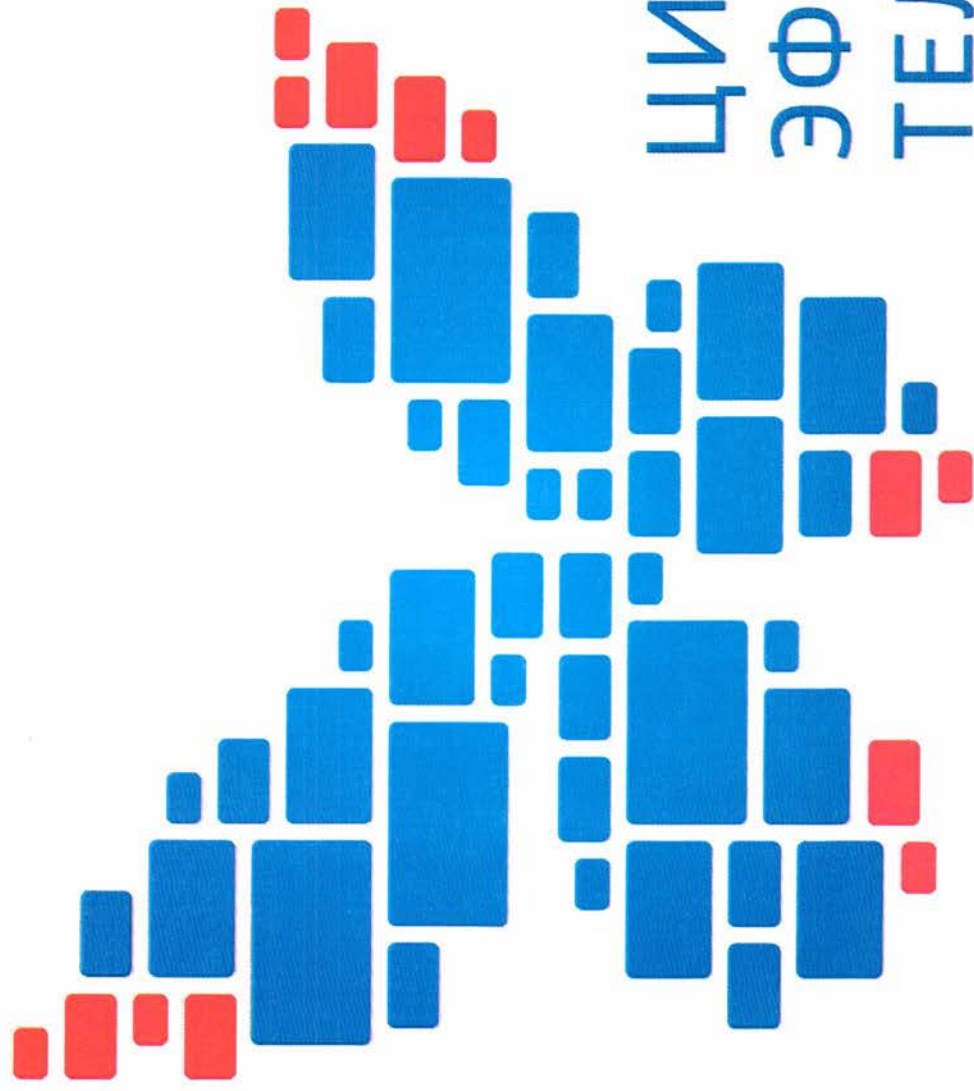
Решение: проверьте, исправны ли приёмная антенна и кабель, не нарушено ли их соединение, ориентирована ли антенна в сторону башни.



Несертифицированная антенна

Это антенны без технического паспорта и производства сомнительных фирм. В продаже встречаются всеволновые наружные антенны с усилителем (так называемые «сушилки» или «польки»), которые нестабильно принимают сигнал из-за некачественной сборки.

Решение: не приобретайте антенны сомнительного производства и требуйте у продавцов технический паспорт к ним.



ЦИФРОВОЕ ЭФИРНОЕ ТЕЛЕВИДЕНИЕ